

DOSSIER DE PRESSE OFFICE DE TOURISME DE SAINT-ETIENNE MÉTROPOLE



Organisation
des Nations Unies
pour l'éducation,
la science et la culture



saintétienne
Ville de design
Membre du Réseau UNESCO
des villes créatives
depuis 2013

TOP
FRENCH
CITIES *The best way
to experience France*

/saintétienne/
TOURISME & CONGRES



SOMMAIRE

P.01

UN TERRITOIRE
D'HISTOIRE

P.03

UN TERRITOIRE
DE DESIGN

P.06

UNE TERRE DE
CULTURE

P.09

UN TERRITOIRE
« NATURE »

P.12

UN TERRITOIRE
DE GRANDS ÉVÉNEMENTS

P.16

UN TERRITOIRE
DE SHOPPING
ET DE SORTIES

P.18

UNE DESTINATION
ATTRACTIVE ET D'AFFAIRES

P.21

COMMENT
SE DÉPLACER / VISITER

P.23

CONTACTS
& KIT PRESSE



UN TERRITOIRE D'HISTOIRE

Ville à l'histoire unique et passionnante, Saint-Etienne est une cité attachante à tout point de vue. Valeureuse et travailleuse, la capitale ligérienne a su évoluer depuis l'époque industrielle jusqu'à devenir aujourd'hui la ville design en France. Depuis des siècles, la ville peut s'enorgueillir d'avoir abrité nombre d'activités qui ont marqué son paysage et l'histoire française. Depuis l'exploitation des mines de charbon jusqu'au design en passant par le tissage de rubans de soie, la manufacture d'armes ou sa célèbre équipe de football, Saint-Etienne est un concentré permanent de créativité, de talents et d'innovation.

LA MINE, LE RUBAN AUTRES SAVOIR-FAIRE

Le passé industriel de Saint-Etienne est marqué par plusieurs activités économiques qui ont assuré à la ville une renommée hors de ses frontières mais également une prospérité économique. En premier lieu, l'exploitation de la houille fut un levier de développement fort pour la région stéphanoise qui posséda jusqu'à 192 puits de mine et fournit la moitié de la houille française après la révolution industrielle. C'est également à travers l'exploitation des mines que le premier tronçon de voie ferrée est installé entre Saint-Etienne et le port d'Andrézieux en 1827, ceci afin de faciliter le transport du charbon. Plus tard, en 1881, le premier tramway de France sera installé à Saint-Etienne. Et contrairement à de nombreuses villes françaises, il n'a jamais quitté la ville. Parallèlement, la ville abrita aussi d'autres activités qui ont fait la spécificité industrielle de Saint-Etienne mais également sa renommée, la plaçant première ville ouvrière de France au XIX^e siècle. Les armes tout d'abord avec la Manufacture d'armes, où à la fin de ce même XIX^e siècle, plus de 9 000 ouvriers travaillaient, produisant près de 1 600 fusils par jour. Pendant ce temps, 70 000 personnes se consacraient au secteur textile, un autre pan de l'histoire économique stéphanoise. Par la propagation du métier à tisser Jacquard, Saint-Etienne devient la ville des rubans de soie. Des métiers d'orfèvres qui continuent à exister aujourd'hui malgré les crises économiques successives. Enfin, Saint-Etienne était également reconnue pour son industrie liée à la bicyclette, qui s'était développée du fait du manufacturier d'armes Mimard, qui, conscient de la saisonnalité des commandes d'armes, a vu dans la bicyclette un formidable moyen de compléter son activité.

LA TRANSITION VERS LE DESIGN

Aujourd'hui, le visage de Saint-Etienne a bien changé depuis l'époque de l'exploitation minière et de la fabrication massive d'armes à feu. En pleine mutation depuis plusieurs décennies, la capitale ligérienne se réinvente en permanence. Le paysage architectural évolue avec des bâtiments iconiques tels que le Zénith (une création de Sir Norman Foster), la Cité du design (pensée par Finn Geipel et Giulia Andi de l'agence LIN), la rénovation du stade Geoffroy-Guichard en vue de l'UEFA EURO 2016™, ... Ce sont autant de signes du dynamisme naturel de Saint-Etienne qui a vu également son économie changer au fil du temps. Dans la suite logique de son passé industriel, Saint-Etienne a négocié un virage vers le design. Ici se créent les objets de demain, on réfléchit aux mutations de la société et de son environnement,...

Saint-Etienne est un véritable laboratoire technique et économique à ciel ouvert.

UN TERRITOIRE D'HISTOIRE



SAINT-ETIENNE ET LE FOOTBALL : UNE HISTOIRE D'AMOUR

Comment ne pas parler de football lorsque l'on évoque Saint-Etienne ?

Célèbres dans le monde entier, les Verts font toujours et encore rêver petits et grands. Lancé en 1919 par Geoffroy-Guichard, alors patron de la célèbre enseigne Casino (dont le siège social est toujours à Saint-Etienne) dans le but de donner la possibilité à ses ouvriers de pratiquer des loisirs, l'Amical Sportive de Casino proposait divers sports tels que le football, le basket-ball, le tennis ou l'athlétisme. Les couleurs du club étaient d'ores et déjà le vert et le blanc (couleurs du groupe Casino). En 1931, le stade Geoffroy Guichard est inauguré et en 1933 l'ASC, devenue Association Sportive de Saint-Etienne (A.S.S.E.), entre dans le championnat professionnel de football. Depuis cette date l'équipe a remporté 10 championnats de France (un record), six Coupes de France, une Coupe de la Ligue et compte un très grand nombre de participations aux compétitions européennes. L'époque la plus marquante fut les années 70 où le club atteignit en 1976 la finale de la Coupe des Clubs Champions face au Bayern de Munich. Tout le monde se souvient des fameux poteaux carrés de Glasgow qui furent fatals aux tirs des Larqué, Bathenay et autres Rocheteau.



UN TERRITOIRE DE DESIGN

Saint-Etienne est la première ville française et la deuxième ville européenne après Berlin à avoir rejoint le réseau des villes créatives design de l'Unesco en novembre 2010.



LA CAPITALE FRANÇAISE DU DESIGN DISTINGUÉE PAR L'UNESCO

Dans ce club très fermé, elle échange avec quinze autres grandes métropoles mondiales comme Montréal, Pékin, Nagoya, Bilbao, Helsinki, Shenzhen, Séoul ou encore Turin. En accédant au titre de ville créative Unesco, Saint-Etienne s'est positionnée comme la référence française incontournable en matière de design. Cette reconnaissance internationale majeure est un facteur déterminant pour le développement économique, social et culturel de la ville.

Créativité, design et sens du collectif sont les vecteurs de la dynamique qui ont toujours animé Saint-Etienne. L'industrie du design est profondément ancrée dans l'identité de la ville. Celle-ci dispose aujourd'hui d'un programme d'exposition permanent, d'un événement majeur entièrement consacré au design, d'un paysage culturel, architectural et urbain imprégné de design, sans oublier une École Supérieure d'Art et Design (ESADSE) qui compte désormais parmi les meilleures en France.

La présence du design dans l'ADN stéphanois est liée au caractère pionnier de la ville, tant dans le domaine industriel qu'artistique. Forte d'un riche passé manufacturier, la capitale ligérienne a toujours marqué l'histoire par sa capacité à créer dans tous les domaines. C'est à Saint-Etienne, par exemple, que l'on a inventé la vente par correspondance, le textile santé ou encore la décentralisation culturelle !



▲ © Agence LIN architectes Finn Geipel et Giulia Andi - Cité du design

◀ © LIN Finn Geipel et Giulia Andi, photographe Jan-Oliver Kunze - Cité du Design Platine



LA CITÉ DU DESIGN, UN ÉQUIPEMENT UNIQUE

Cœur vivant du quartier créatif de Saint-Etienne, la Cité du design se dresse en lieu et place de la friche industrielle de l'ancienne Manufacture d'armes qui avait fermé ses portes en 2001. Ce site emblématique de la ville est l'œuvre des architectes Finn Geipel et Giulia Andi de l'agence LIN (Berlin). Trois bâtiments de cet ancien site industriel de 33 000 mètres carrés ont été réhabilités. La Platine, le bâtiment phare de la Cité du design, a été construite pour accueillir des salles de séminaires, de conférences, un auditorium, des espaces dédiés aux expositions temporaires, au multimédia. Cette immense halle de 193 mètres de long, constituée d'une vaste résille d'acier, accueille également un restaurant (la Platine), une serre, une bibliothèque et une matériauthèque. Autre élément majeur de la Cité du design : son impressionnante tour observatoire de 32 mètres de haut qui offre au visiteur une saisissante vision panoramique de la ville.

La Cité du design de Saint-Etienne est un site unique en France car elle réunit en un seul et même lieu les équipes de la Cité du design et l'École Supérieure d'Art et Design de Saint-Etienne (ESADSE). C'est également le principal lieu d'accueil de la Biennale Internationale Design de Saint-Etienne. Créée en 2005 et inaugurée en 2009, la Cité du design est avant tout une plateforme de création, de recherche et de formation autour du design, un creuset de créativité où se croisent la culture et l'économie. Elle a pour vocation de favoriser le développement de l'innovation et de sensibiliser tous les publics au design (entreprises, acteurs publics, universitaires, grand public...).

UN TERRITOIRE DE DESIGN



UN ÉVÉNEMENT INTERNATIONAL :

la Biennale Internationale Design

Créée en 1998 par Jacques Bonnaval, la Biennale Internationale Design Saint-Etienne est désormais l'un des grands rendez-vous internationaux consacrés au design.

La 9^e édition a marqué un tournant puisque l'événement s'est déroulé sur un mois (du 12 mars au 12 avril 2015), contre 18 jours en 2013. Au total, la Biennale Internationale Design 2015 a attiré pas moins de 208 000 visiteurs (dont 400 journalistes), soit une progression de 50 % par rapport à l'édition précédente.

Ouverte à tous, la Biennale s'adresse aussi bien aux professionnels qu'aux particuliers. Créateurs, entreprises, étudiants, écoles, éditeurs, médias... ce grand rendez-vous du design est un moment de partage, de réflexion et de rencontre entre divers publics. A chaque édition, la Biennale organise de nombreuses expositions thématiques ainsi que des performances, ateliers, colloques et conférences de haut niveau. En 2015, l'événement a investi 60 lieux (Cité du design, site Le Corbusier à Firminy, Musée d'art moderne et contemporain



de Saint-Etienne Métropole, Musée d'Art et d'Industrie...). Au total, les 55 expositions de la 9^e édition ont présenté au public pas moins de 600 objets venus de 40 pays. La Biennale se distingue par son parti-pris créatif fort et la valorisation de la création contemporaine. Le tout dans une optique festive et accessible à tous. Cet événement phare et unique en France s'étend progressivement sur le territoire métropolitain via des résonnances (notamment sur la région de Lyon) afin de promouvoir la démarche design auprès d'un public toujours plus vaste.



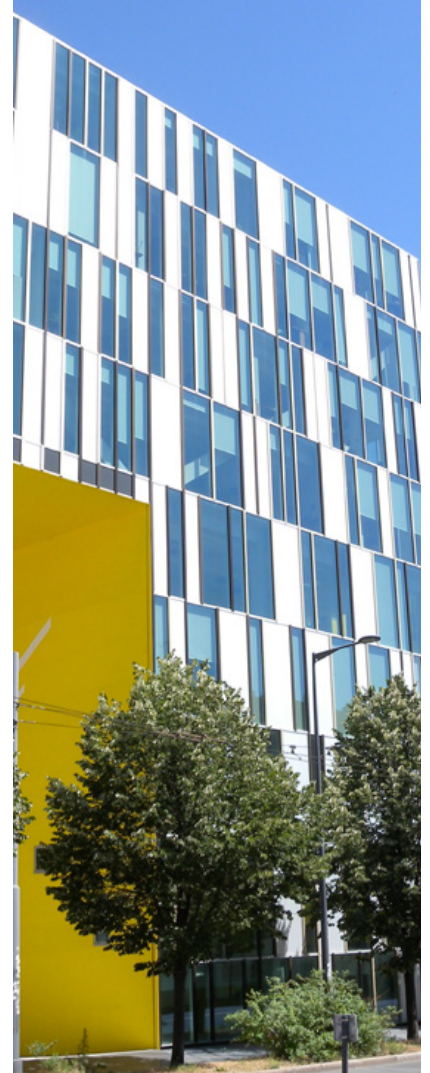
UN TERRITOIRE DE DESIGN

Le design imprègne Saint-Etienne à tous les niveaux. A commencer par l'architecture. Ces dernières années de nombreux grands projets ont intégré la dimension design. C'est le cas de la Platine, bâtiment central de la Cité du design. Le visiteur découvrira à Saint-Etienne également d'autres architectures monumentales telle que celle de l'Îlot Grüner (architecte Manuelle Gautrand), qui accueille 27 000 mètres carrés de bureaux, celle du Zénith (conçu par l'architecte Sir Norman Foster), du Fil (salle de musiques actuelles), du stade Geoffroy-Guichard, ou encore celle du Camion rouge, une ancienne caserne de pompiers reconvertie en cinéma multiplexe. Le design a également présidé à la conception de l'amicale laïque Chapelon, dans le quartier Jacquard (Equerre d'argent en 2014), ainsi qu'à la rénovation de la plateforme d'accueil de l'Office de Tourisme de Saint-Etienne Métropole. Le design est très présent dans l'espace urbain. Pour s'en convaincre, il suffit de jeter un regard sur la place Jean-Jaurès ou la place de l'Hôtel de ville avec ses mâts de verre et sa longue fontaine en inox. Sans oublier la place Chavanelle et ses œuvres d'art contemporaines, les arcades de l'Hôtel de ville, la passerelle du Crêt-de-Roc, ou encore le parvis de la gare de Châteaueux.

À SAINT-ETIENNE, LE DESIGN RÉINVENTE LE TERRITOIRE

Depuis quelques années, les commerces de la ville ont également pris parti pour le design. Notamment dans l'hôtellerie (Poteaux Carrés, hôtel Continental, hôtel du Golf...) restauration (L'Aromatic, Chez Marinette, Mon Jardin secret, Bagelstein, L'Insens, Little Soba...), mais aussi dans de nombreuses boutiques telles que le chocolatier Weiss, n°31, Arthur and John Barber Shop, Don Juan, Parenthèse, Grafity, le Nelson, les Jardins de Babylone... En dehors de Saint-Etienne, on retrouve la marque du design en bien d'autres lieux du territoire, sur le site Le Corbusier de Firminy et sur le projet d'écosite industriel Novaciéries à Saint-Chamond par exemple.

Par ailleurs, le Saint-Etienne design city guide a été conçu par l'Office de Tourisme en collaboration avec ses partenaires que sont Saint-Etienne Métropole, la Ville de Saint-Etienne, la Cité du design et l'EPASE. Il recense les interventions design sur le territoire stéphanois pour en faciliter la découverte.



UNE TERRE DE CULTURE

Foot, histoire industrielle, art contemporain ou moderne, chaque thème a son musée dans l'agglomération stéphanoise.

LE MUSÉE D'ART MODERNE ET CONTEMPORAIN DE SAINT-ETIENNE MÉTROPOLE

situé à l'entrée Nord de la ville, reçoit chaque année 55 000 visiteurs. Plusieurs grandes expositions temporaires et permanentes prennent place dans l'institution qui possède l'une des plus importantes collections françaises d'œuvres des XIX^e siècle, XX^e siècle et XXI^e siècle soit plus de 19 000 œuvres et l'un des plus riches panoramas de la création artistique internationale du XX^e siècle (peinture, sculpture, photographie, design). Le musée détient également l'une des 4 collections françaises de design (2 500 objets).

UNE GRANDE DIVERSITÉ DE MUSÉES

LE MUSÉE D'ART ET D'INDUSTRIE se situe à la croisée de l'Art et de l'Histoire, des techniques et des sciences, s'ouvrant dans le même temps à la création contemporaine. Il abrite une importante collection d'armes, du Moyen Âge à nos jours, qui reflète le savoir-faire artisanal et manufacturier stéphanois. L'histoire du cycle, indissociable de celle de Saint-Etienne, où la première bicyclette française fut créée, est retracée. Le musée possède également la plus importante collection de rubans au monde.

Le passé minier de la ville est aussi mis en lumière à travers le Puits Couriot (en service jusqu'en 1973).

LE PUITS COURIOT PARC-MUSÉE DE LA MINE

révèle l'univers du charbon et de ses hommes en région stéphanoise. Il invite à découvrir l'ancien grand « lavabo », la lampisterie, la salle de la machine d'extraction, la salle d'énergie... Et emmène le visiteur à la découverte des profondeurs de la mine par les cages du chevalement, et de la galerie minière reconstituée. A l'extérieur, le parc de 8 hectares propose des jeux pour enfants, des aires de pique-nique, et des grandes pelouses.

Le premier musée français consacré à une équipe de football se trouve au sein du « Chaudron ». Toute l'histoire de l'ASSE et du football se rejoue au **MUSÉE DES VERTS** au cœur du Stade Geoffroy-Guichard. Les expositions temporaires, variées, sont renouvelées tous les 6 mois. Le stade de légende agrandi à 42 000 places pour l'UEFA EURO 2016™ se visite également.

Pour profiter de la diversité culturelle et géographique du territoire stéphanois, la **SAINTE-ETIENNE CITY CARD**, pass touristique proposé par l'Office de Tourisme de Saint-Etienne Métropole, permet d'accéder gratuitement ou à prix préférentiel à une large offre de services et visites (musées, visites guidées, transport en commun...) en 1, 2 ou 3 jours.



UNE TERRE DE CULTURE

SAINT-ETIENNE, VILLE D'ART ET D'HISTOIRE

Saint-Etienne fait partie des 163 villes labellisées Villes et Pays d'art et d'histoire par le Ministère de la Culture et de la Communication. En 2001, elle a été la première ville labellisée pour son patrimoine des XIX^e et XX^e siècles particulièrement important, représentatif des activités industrielles et témoin d'une histoire sociale forte.

Pour autant, le cœur historique de la ville atteste d'une période médiévale et Renaissance. La Grand'Eglise, place Boivin, de style gothique, a été construite au XIV^e siècle. En face, la maison François 1^{er} a été érigée entre le XV^e et XVI^e siècle.

À SAINT-ETIENNE, LA CULTURE EST PLURIELLE

Le territoire stéphanois bouillonne d'événements culturels de toute taille et pour tous publics. La densité de cette vie culturelle est due à une richesse des programmes, une variété des spectacles, ainsi qu'à une diversité alliant artistes locaux et internationaux. Outre le Planétarium, les cinémas (dont deux d'art et d'essai), l'offre muséale importante, de nombreux café-théâtre et théâtres sont installés sur le territoire. Depuis 1947, Saint-Etienne abrite l'un des premiers CDN fondé par Jean Dasté. La Comédie de Saint-Etienne programme une quarantaine de spectacles par saison faisant la part belle aux écritures contemporaines. Côté musique symphonique, de chambre ou lyrique, l'Opéra accueille et réalise des productions d'une

De la ville nouvelle dessinée par l'architecte-voyer Jean-Michel Dalgabio (XIX^e), à la percée de l'avenue de la Libération, de grands projets urbains ont façonné Saint-Etienne. Au XIX^e siècle, la première ville manufacturière de France s'appuie sur la métallurgie, la rubanerie, et l'armurerie. Des bourgeois négociants ont été de véritables bâtisseurs. Le centre-ville recèle des trésors architecturaux, comme l'Hôtel des Ingénieurs (XIX^e) situé avenue de la Libération dont le frontispice abrite une fresque sculptée retraçant toute l'histoire de la cité stéphanoise. Toujours dans la même

remarquable qualité, notamment grâce à ses ateliers de construction de décors et de costumes ainsi qu'à son chœur lyrique. Une scène dédiée aux musiques actuelles est également implantée à Saint-Etienne. La programmation foisonnante du Fil en fait un lieu avant-gardiste où se mêlent concerts, soirées DJ et artistes en résidence. A quelques encablures, le premier Zénith rhônalpin accueille de grands événements musicaux et sportifs.

Saint-Etienne et son agglomération hébergent aussi de nombreux festivals pluridisciplinaires (Paroles et musiques, 7 Collines, Rhino Jazz(s), Arts burlesques, BWD12, Roches Celtiques, Les Oreilles en Pointe, les

avenue, des portes d'immeubles ont été sculptées par Joseph Lamberton (à cheval entre le XIX^e et XX^e). A une poignée de minutes en tram, les deux maisons sans escaliers, singularité stéphanoise, ont été imaginées par Auguste Bossu, architecte du XX^e siècle, qui a doté la ville de plusieurs immeubles entre les deux guerres. Les visites patrimoniales organisées dans le centre-ville en compagnie d'un guide-conférencier agréé par le Ministère de la Culture, permettent de découvrir l'histoire de la ville à travers de nombreux monuments, détails architecturaux, sculptures...

Musicales, etc.) ainsi que la Fête du Livre. Cette grande manifestation populaire, l'une des premières fêtes du livre en France, existe depuis 30 ans. L'événement réunit plus de 300 auteurs et 100 000 visiteurs durant trois jours en octobre, et est coréalisé avec de nombreux établissements culturels et partenaires stéphanois. Enfin, Saint-Etienne met à l'honneur le design à travers un événement international, la Biennale Internationale Design. La 9^e édition qui a eu lieu au printemps 2015 a réuni plus de 200 000 visiteurs.

UNE TERRE DE CULTURE



UN PATRIMOINE HISTORIQUE BIEN VIVANT

Le village de Sainte-Croix-en-Jarez, ancien monastère de moines chartreux et le Château de Bouthéon, attestent d'un patrimoine culturel et historique au service du monde contemporain.

A mi-chemin entre Saint-Etienne et Lyon, au cœur du Parc naturel régional du Pilat, l'ancienne Chartreuse de Sainte-Croix-en-Jarez a été édifée en 1280. La Révolution l'a vue se transformer en bourg. Cas unique en France, cette ancienne chartreuse est aujourd'hui un village classé parmi les plus beaux de France. Le site, ouvert aux visiteurs, dévoile l'univers des moines chartreux : le petit cloître, l'ancienne boulangerie, la cuisine du monastère, l'ermitage d'un père chartreux... L'église médiévale recèle des trésors : les peintures murales du XIV^e siècle ou encore les stalles sculptées du XV^e siècle. Surplombant la plaine du Forez, le Château de Bouthéon est l'un des plus beaux du département et un des sites les plus visités dans la Loire. De place forte médiévale à château de plaisance, résidence Renaissance, appartements bourgeois et site culturel et touristique, l'édifice témoigne d'une évolution architecturale sur huit siècles, et de l'histoire du Forez. La ville d'Andrézieux-Bouthéon en est propriétaire depuis 1995. La municipalité a entièrement restauré le château ainsi que son parc pour en faire une vitrine muséale du patrimoine ligérien et forézien. En 2006, le public a découvert le parc animalier et botanique. L'année suivante, le Centre d'interprétation du Forez et l'espace séminaires ont ouvert à leur tour. Quant au Centre d'interprétation du Fleuve Loire, il s'est implanté dans le château-musée en 2010.

FIRMINY-VERT, LE PLUS GRAND SITE URBAIN D'EUROPE SIGNÉ LE CORBUSIER

A quelques kilomètres de Saint-Etienne, en Ondaine, s'élèvent 4 édifices. Le plus grand site urbain et architectural imaginé par Le Corbusier en Europe, se trouve à Firminy. L'ensemble, labellisé « patrimoine XX^e siècle », est composé d'une unité d'habitation (1965), d'une Maison de la Culture, d'un stade, de l'église Saint-Pierre (commencé en 1973 et achevée en 2006 sous l'égide de José Oubrerie). À ces réalisations, s'ajoute la piscine dessinée par un disciple du célèbre architecte suisse, André Wogensky.

Firminy-Vert incarne la vision architecturale de Le Corbusier, la fusion et la coexistence entre trois activités humaines que sont la vie culturelle et les loisirs, le sport et le culte, soit « un centre de récréation du corps et de l'esprit. »

Parmi les 17 œuvres de l'architecte candidates à l'inscription sur la liste du patrimoine mondial de l'UNESCO, figure la Maison de la Culture et de la Jeunesse, propriété de la Ville de Firminy. Le bâtiment ainsi que le Stade, l'Unité d'Habitation et l'église Saint-Pierre se découvrent toute l'année en visites libres et guidées. Le site dispose également d'une boutique, d'une salle d'exposition temporaire et accueille régulièrement des animations culturelles (conférences, concerts etc.).

Site Le Corbusier à Firminy :

■ www.sitelecorbusier.com

Fondation Le Corbusier :

■ www.fondationlecorbusier.fr

UN TERRITOIRE « NATURE »



À SAINT-ETIENNE, LES MODES DOUX SONT PRIORITAIRES

Depuis quelques années, Saint-Etienne a ouvert la voie aux déplacements alternatifs. Le centre-ville où piétons et modes doux sont prioritaires, s'en trouve apaisé et la qualité de vie plus agréable. Pour diversifier les modes de circulation, faciliter et adoucir les déplacements, ont été mis en place un parc de vélos, des voies cyclables, des parcs relais, et une gare TGV hyper-connectée.

Afin d'inciter les habitants à se déplacer à bicyclette, Saint-Etienne Métropole a instauré en 2010 un système de vélos en libre-service. Dans la capitale historique du cycle, les VéliVert sont disponibles 7j/7, 24h/24, dans 27 stations fixes ainsi que dans des stations mobiles lors de grands événements. Côté transport en commun, les 45 communes de Saint-Etienne Métropole sont desservies par le réseau de la STAS à partir de 1,40 euros le voyage d'une heure et demie. La Société de transports de l'agglomération stéphanoise accueille près de 200 000 voyageurs par jour. Ville-centre de l'agglomération, Saint-Etienne concentre la majeure partie des parcs-relais, soit une dizaine, certains étant libres d'accès et d'autres gratuits avec un titre de transports.

Enfin, les voies vertes permettent de faire le tour du centre en empruntant les coteaux et en reliant les différents parcs urbains entre eux. Deux tronçons d'une heure peuvent être parcourus : le premier relie la Terrasse à Chavassieux, le second relie le Puits Couriot à Bellevue.

Plus d'informations sur les transports en commun :

■ www.reseau-stas.fr

Renseignements sur les vélos en libre-service :

■ www.velivert.fr/sculptures...

LES GORGES DE LA LOIRE, RÉSERVE NATURELLE RÉGIONALE

À proximité de Saint-Etienne, les Gorges de la Loire, piquées de châteaux et de villages pittoresques, sont classées « réserve naturelle » depuis 1999. Elles témoignent d'une grande richesse écologique (80 espèces d'oiseaux, 17 espèces d'amphibiens et de reptiles, 439 espèces de papillons...) et patrimoniale sur près de 3 000 ha.

L'un des villages phares de ces gorges est celui de Saint-Victor-sur-Loire avec ses maisons en pierre datant du XVII^e siècle et son imposant château. Il domine le lac de Grangent d'une superficie de 365 hectares et long de 23 km, qui invite à la baignade, aux sports nautiques ou à la pêche. Son port de plaisance est l'un des plus importants de France en eaux intérieures, avec plus de 300 bateaux amarrés à l'année. Surplombant les Gorges de la Loire, l'île de Grangent était un promontoire rocheux haut de 60 mètres avant la mise en eau du barrage à la fin des années 50. Aujourd'hui l'île offre un magnifique panorama aux visiteurs, le château et la chapelle qui s'y trouvent rappellent l'époque où les gorges étaient un axe de passage stratégique entre le Forez et le Velay. De l'autre côté du barrage, se dresse le Château d'Essalois avec en contrebas, sur les bords du lac, le hameau des Camaldules. Faisant face à Saint-Victor, le village médiéval de Chambles, perché sur son rocher granitique, offre une vue panoramique sur les gorges du plus long fleuve de France.

Pour un aperçu de ce patrimoine bâti et naturel, un bateau croisière amarré au port de Saint-Victor propose différentes formules de promenades commentées dont une croisière découverte d'une heure ou une croisière repas d'une durée de deux heures. Le bateau de 120 places comporte un espace toit ouvert et un espace fermé pour profiter pleinement du paysage et du temps.

Les Gorges de la Loire en croisière commentée :

■ www.croisieres-gorges-loire.fr

La Maison de la Réserve Naturelle des Gorges de la Loire, à Saint-Victor-sur-Loire :

■ www.frapna-loire.org

Syndicat Mixte des Gorges de la Loire :

■ www.smagl.com





UN TERRITOIRE « NATURE »

LE PILAT, PARC NATUREL RÉGIONAL AUX PORTES DE SAINT-ETIENNE

D'une surface de 700 km², à cheval entre La Loire et le Rhône, le Pilat compte 57 000 habitants. Depuis sa labellisation en 1974, il fait partie des six Parcs naturels régionaux de Rhône-Alpes. Il se répartit sur quatre zones géographiques : au nord la région de Condrieu, à l'ouest le pays du Gier, à l'est le Pilat rhodanien, et au sud les monts du Pilat. Aujourd'hui 47 communes rurales sont labellisées « Parc naturel régional » et 17 villes-portes sont dénombrées.

Les échanges entre la ville et la campagne ont façonné le parc : agriculture de proximité, développement des industries textiles et de la soie, constructions de barrages...

Ce massif de moyenne montagne dont l'altitude varie entre 140 m et 1 432 m offre une grande diversité écologique due à sa situation de carrefour bioclimatique. Le massif abrite les influences climatiques méditerranéennes, océaniques et continentales.

Le Parc naturel régional est traversé par trois sentiers de grande randonnée: le GR 7, le GR 42 et le GR 65 qui constitue une partie de la Via Gebennensis, le chemin de Compostelle partant de Genève en direction du Puy-en-Velay. Ces paysages accueillent de nombreux loisirs et activités sportives, estivaux ou hivernaux, comme le VTT, la randonnée pédestre ou équestre, le ski de fond, les raquettes... Dans la partie rhodanienne, se pratiquent également les sports nautiques comme le rafting à Condrieu, ou encore le rafting, le kayak et le canoë à l'Espace eaux vives de Saint-Pierre-de-Boeuf.

Plus d'informations sur

■ www.pilat-tourisme.fr

La Chartreuse de Sainte-Croix-en-Jarez :

■ www.chartreuse-saintecroixenjarez.com

LES ALENTOURS STÉPHANOIS : VILLAGES PITTORESQUES ET PATRIMOINE PRÉSERVÉ

À quelques kilomètres de Saint-Etienne, dans la vallée du Gier, se love dans un écrin de verdure, Valfleury. Le charmant village situé à l'extrémité des Monts du Lyonnais est un haut lieu de pèlerinage, la « Vierge au genêt d'or » accueille chaque année des milliers de personnes. Plus à l'est, dans le Jarez, à proximité de l'A47, l'espace zoologique de Saint-Martin-la-Plaine a pour vedettes les grands singes. Le parc oeuvre à la conservation des espèces menacées et en voie de disparition. L'espace zoologique s'étale sur 12 hectares, où vivent plus de 100 espèces dans une végétation splendide représentées par 850 animaux originaires d'Afrique, d'Asie, d'Amérique et d'Océanie.

A moins de deux kilomètres, au cœur de Saint-Martin-la-Plaine, la maison des forgerons appelée La Mourine fait dialoguer le passé et le présent. A l'intérieur, un atelier de façonnier est reconstruit, et sont exposés des pièces forgées, des outils anciens ainsi que des ouvrages actuels.

Dans la vallée de l'Ondaine, sur le flanc sud-ouest de Saint-Etienne, le Château des Bruneaux trône à Firminy. Cet écomusée ouvre les portes de ses appartements du XVIII^e siècle, sa chapelle et son jardin. Le fournil du boulanger, l'atelier de cloutier et la galerie de mine sont également à visiter. Autre château, celui de Bouthéon dans la plaine du Forez propose une promenade patrimoniale entre nature et culture. Le lieu témoigne d'une grande singularité : de son aile médiévale à son aile renaissance, à son parc animalier et botanique ainsi qu'à ses aquariums recelant des espèces du fleuve Loire. Le Château est aussi le siège du centre d'interprétation du Forez. Parc zoologique de Saint-Martin-la-Plaine :

■ www.espace-zoologique.com

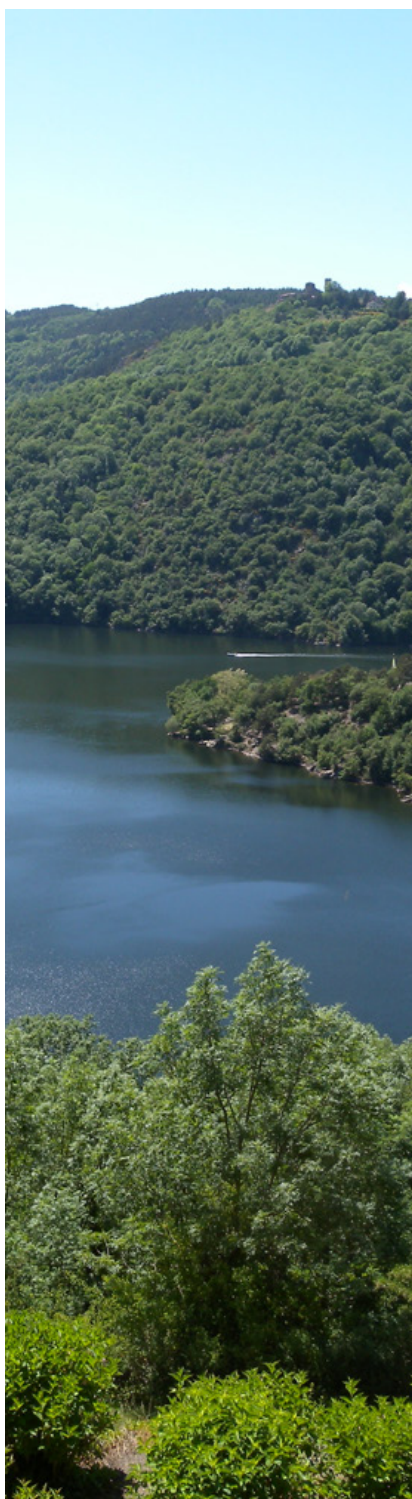
Château des Bruneaux :

■ www.chateaudesbruneaux.fr

Château de Bouthéon :

■ www.chateau-boutheon.com

UN TERRITOIRE « NATURE »



▲ © Christophe ROY Totem_02
Les gorges de la Loire

VERT COMME LOISIRS

Le territoire stéphanois offre la possibilité de s'adonner à de nombreux loisirs verts. Le Parc naturel régional du Pilat est l'une des destinations nature incontournables en groupe, en famille ou individuellement, riche de randonnées pédestres, VTT, équestres, disposant d'un accrobranche à Saint-Genest-Malifaux et d'une via ferrata au Gouffre d'Enfer. Pour les amoureux de la voile ou pour une envie de baignade, le port de plaisance de Saint-Victor-sur-Loire propose de nombreuses activités nautiques (aviron, canoë, planche à voile, catamaran...). Le port est l'un des plus importants de France en eaux intérieures avec plus de 300 bateaux amarrés. En outre, 49 parcs, jardins et squares, sont disséminés dans Saint-Etienne. Le parc de Montaud (à quelques minutes du centre-ville) s'avère le plus vaste de la ville, entouré du Golf, des jardins familiaux, et composé de bois et de prairies. Il bénéficie du label LPO Refuge des oiseaux. Le plus ancien parc stéphanois, le Jardin des Plantes s'étale sur une colline de 22 hectares. Il culmine à 656 mètres d'altitude donnant au promeneur un magnifique panorama de la ville. Le parc François-Mitterrand, conçu sur l'ancien parking de la Plaine Achille, a été aménagé par l'urbaniste-paysagiste-architecte, Alexandre Chemetoff. Le parc de 13 hectares fait partie intégrante du nouveau quartier Manufacture Plaine Achille. À proximité du cœur de ville, le parc Couriot, attenant au Parc-Musée de la Mine s'ouvre sur la cité, offrant aux enfants des aires de jeux et aux promeneurs des « chambres vertes » de part et d'autre d'une ancienne voie ferrée où coule le long des rails un fil d'eau.

Plus d'informations sur :

■ www.pilat-tourisme.fr

La Maison de la Réserve Naturelle
des Gorges de la Loire,
à Saint-Victor-sur-Loire :

■ www.frapna-loire.org

Syndicat Mixte des Gorges
de la Loire :

■ www.smagl.com

UN TERRITOIRE DE GRANDS ÉVÉNEMENTS

Ancrée dans l'actualité, Saint-Etienne héberge de nombreux événements majeurs tout au long de l'année. Vous en trouverez pour tous les goûts, pour les petits et les grands, visiteurs de passage ou visiteurs au plus long cours. La capitale ligérienne saura vous séduire par la diversité de son offre événementielle.

En matière culturelle, Saint-Etienne accueille tous les deux ans la crème des designers du monde entier avec sa très célèbre **BIENNALE INTERNATIONALE DESIGN SAINT-ETIENNE**. Rendez-vous destiné autant aux professionnels qu'au grand public, cette manifestation, se déroulant depuis l'édition 2015 pendant un mois en mars, est incontournable. Entre expos In et Off, colloques, conférences, expérimentations, ... la Biennale regorge d'activités. Et le public ne s'y trompe pas puisque ce sont plus de 208 000 visiteurs qui se sont présentés aux portes de la Biennale 2015 qui a accueilli également plus de 6 000 professionnels (comprenant

300 professionnels étrangers) et plus de 3 000 visiteurs étrangers. Une réussite sur toute la ligne qui annonce sous les plus meilleurs auspices la prochaine édition, la 10^e, prévue du 4 mars au 4 avril 2017 avec pour thématique Les mutations du travail.

Pour les amoureux de littérature, Saint-Etienne devient également chaque année, en octobre, la capitale des livres et des mots avec sa célèbre **FÊTE DU LIVRE**. Ayant fêté ses 30 ans d'existence en 2015, cet événement très couru par les professionnels du livre permet au public d'aller à la rencontre direct des auteurs (ils étaient 300 lors de la trentième édition parrainée par Patrick Poivre d'Arvor et Gaëlle Nohant). Depuis sa création en 1985, ce rassemblement n'a cessé de grandir jusqu'à devenir un des rendez-vous incontournables de la rentrée littéraire offrant au public et aux auteurs la possibilité de lier une relation chaleureuse et unique.

En matière sportive, Saint-Etienne Métropole est reconnue comme étant le berceau de nombreux clubs professionnels de grande envergure à l'instar de l'ASSE (évoluant en Ligue 1 de football et régulièrement en Coupe d'Europe) ou du Saint-Chamond Basket Club.

La région stéphanoise accueille aussi régulièrement des manifestations sportives d'envergure mondiale comme l'**UEFA EURO 2016™** ou le **TOUR DE FRANCE** (24 fois ville-étape du Tour).

Saint-Etienne et sa région sont également le théâtre de manifestations importantes tout au long de l'année (cf. le calendrier ci-dessous).



UN TERRITOIRE DE GRANDS ÉVÉNEMENTS

JANVIER

Les Jazzeries d'hiver : organisé par l'association Gaga Jazz, ce festival donne l'occasion à de nombreux artistes de jazz, reconnus ou en émergence, de se produire dans divers lieux de Saint-Chamond et sa région. ([■ www.gagajazz.com](http://www.gagajazz.com))

FÉVRIER

Festival des Arts Burlesques : un festival de référence dans le paysage humoristique français organisé par la MJC Théâtre de Beaulieu. Il a la particularité d'accueillir aussi bien de nombreuses stars que de permettre à de jeunes pousses de se produire en public. ([■ www.mjc-theatre-beaulieu.com](http://www.mjc-theatre-beaulieu.com))

MARS

Biennale Internationale Design Saint-Etienne : un mois pour découvrir le meilleur du design sous toutes ses formes. Prochaine édition en mars 2017. ([■ www.biennale-design.com](http://www.biennale-design.com))

Festival Georges Cziffra : festival de musique classique à Unieux en hommage au « pianiste aux 50 doigts » György Cziffra. Cet événement accueille de nombreux artistes et formations de grand talent. ([■ www.ville-unieux.fr](http://www.ville-unieux.fr))

Festival Curieux Voyageurs : un festival tourné vers les films de voyageurs. Autour de projections, d'expositions et de rencontres, les visiteurs sont amenés à découvrir de nouveaux horizons. ([■ www.curieuxvoyageurs.com](http://www.curieuxvoyageurs.com))

CALENDRIER DES ÉVÉNEMENTS INCONTOURNABLES À SAINT-ETIENNE ET SES ENVIRONS

AVRIL

Festival Avatarium : le rendez-vous des musiques alternatives sur le site du Puits Couriot – Parc-Musée de la Mine ([■ www.avataria.org](http://www.avataria.org))

Festival Tête de Mule : le cinéma pour le jeune public dans un festival qui propose des projections, des débats et des rencontres. ([■ www.festival-tete-de-mule.fr](http://www.festival-tete-de-mule.fr))

MAI

Paroles & Musiques : festival de chanson française incontournable qui fêtera ses 25 ans en 2016. Un festival de référence avec une programmation entre jeunes talents et grands noms. ([■ www.paroles-et-musiques.net](http://www.paroles-et-musiques.net))

Fest'U : prenez tous les talents étudiants, groupez-les sur trois jours de fêtes et obtenez le Fest'U, un gigantesque rassemblement culturel sur le campus Tréfilerie. Une belle occasion de découvrir les talents de demain ! ([■ portail.univ-st-etienne.fr](http://portail.univ-st-etienne.fr))

DesArts//DesCinés : entre danse et cinéma, ce festival explore tout ce que peut nous fournir ce mariage culturel inédit. ([■ www.desartsdescines.org](http://www.desartsdescines.org))

JUIN

Journée Vélocio : en hommage à Paul de Vivie, célèbre cyclotouriste, chaque année de nombreux cyclistes entreprennent la montée chronométrée du Col de la République. Une course populaire qui a fêté en 2015 ses 90 ans. ([■ www.journeevolocio.fr](http://www.journeevolocio.fr))

Festival Trax : dédié à la danse hip hop, ce festival propose des performances d'artistes de qualité, professionnels ou amateurs, provenant de toute la France. ([■ www.dyptik.com/fr/festival-trax](http://www.dyptik.com/fr/festival-trax))

Festival La Rue des Artistes : entre les arts de la rue et les concerts, ce festival est un des plus dynamiques de la région. Chaque année, pointures et jeunes pousses se croisent à Saint-Chamond. ([■ www.laruedesartistes.fr](http://www.laruedesartistes.fr))

UN TERRITOIRE DE GRANDS ÉVÉNEMENTS

JUILLET/AOÛT

Festival des 7 Collines : Festival pluridisciplinaire (cirque, théâtre, danse, cinéma, musique) qui garantit une programmation éclectique et ouverte à toutes et tous.

(■ www.festivaldes7collines.com)

Les Z'Estivales et les Petites Scènes de l'été : plus de 200 manifestations sur tout le territoire de Saint-Etienne Métropole entre concert, théâtre, humour, expos, ...

(■ www.saint-etienne-tourisme.com rubrique « À voir, à faire »)

Roches Celtiques: Vous connaissez le festival Interceltique de Lorient ? Voici sa version stéphanoise se déroulant pendant un week-end sur les magnifiques sites de Rochetaillée et Saint-Victor-sur-Loire

(■ www.saint-etienne.fr rubrique culture)

Fête de Couriot : 4 jours d'animations en accès libre pour les grands et pour les petits. 4 jours de fêtes, de musiques, d'échanges et de découvertes dans un des lieux les plus emblématiques de Saint-Etienne.

Festival Bwd12 : festival de musique de chambre à Saint-Victor-sur-Loire

(■ www.bwd12.fr)

SEPTEMBRE

Musicales de Sainte-Croix-en-Jarez : « innover tout en conservant les grands classiques », c'est l'objectif de ce festival trentenaire qui se déroule dans le cadre magique de la Chartreuse. (■ www.chartreuse-saintecroixenjarez.com)

Foire internationale de Saint-Etienne : événement incontournable de la vie économique locale, la Foire met en avant les savoir-faire des entreprises ligériennes et revêt chaque année une thématique

CALENDRIER DES ÉVÉNEMENTS INCONTOURNABLES À SAINT-ETIENNE ET SES ENVIRONS

particulière (en 2015 : les années 60).
(■ foiredesaintetienne.com)

Kinoctambule : véritable laboratoire international de création de courts métrages, cet événement accueille pendant une dizaine de jours des réalisateurs, acteurs et techniciens venus des quatre coins du monde pour créer des films.

(■ ciel-lesnoctambules.com)

OCTOBRE

Fête du Livre : Pendant trois jours, Saint-Etienne devient la ville de la littérature en France. Le rendez-vous entre les auteurs et leurs lecteurs en plein cœur du centre-ville.

(■ www.fetedulivre.saint-etienne.fr)

Vogue des Noix de Firminy : Une des plus grandes fêtes foraines de France avec plus de 400 attractions disséminées dans le centre-ville.

(■ www.ville-firminy.fr)

Rhino Jazz : Avec Jazz à Vienne, Rhino Jazz est le deuxième plus grand rassemblement de concerts Jazz en Rhône-Alpes Auvergne. De nombreux concerts entre le Gier, Saint-Etienne, l'Ondaine, le Forez et même jusqu'à Lyon. (■ www.rhinojazz.com)

Sainté Accueille Ses Étudiants : pendant 10 jours, les étudiants stéphanois sont invités à découvrir les richesses culturelles que concentre l'agglomération stéphanoise avec des concerts, des expos, des rencontres, ... le tout gratuitement !

(■ www.saint-etienne.fr)

Tournez court : le festival de courts métrages stéphanois accueille chaque année de nombreux films en compétitions, devenant un événement incontournable sur la carte cinématographique française

(■ www.tournezcourt.fr)

NOVEMBRE

Les Oreilles en Pointe :

Un festival de musiques résolument innovant, accueillant de nouveaux talents et des grands noms de la chanson francophone. Belle ambiance assurée ! (■ www.oreillesenpointe.com)

Face à Face : Un festival international de films gay & lesbien parmi les plus importants de France. Et s'il y a des longs et courts métrages, la manifestation se décline également en conférences et spectacles.

(■ www.festivalfaceface.fr)

DÉCEMBRE

Festi'Mômes : En décembre, les enfants sont à l'honneur ! Spectacles jeune public, manèges, village festif, ... Le programme est dynamique et varié.

(■ www.saint-etienne.fr)

SaintéLyon : L'une des plus célèbres courses à pied de France avec plus de 10 000 coureurs reliant Saint-Etienne à Lyon à travers les Monts du Lyonnais, le tout de nuit. Sensations garanties ! (■ www.saintelyon.com)

UN TERRITOIRE DE GRANDS ÉVÉNEMENTS



- le 14 juin 2016 à 21h : **PORTUGAL – ISLANDE**
- le 17 juin 2016 à 18h : **RÉPUBLIQUE TCHÈQUE – CROATIE**
- le 20 juin 2016 à 21h : **SLOVAQUIE – ANGLETERRE**
- le 25 juin 2016 à 15h : (8è de finale). Si l'Équipe de France termine 2è de son groupe, elle disputera son 1/8è de finale à Saint-Etienne.

FOCUS SUR L'ANNÉE 2016 :

L'UEFA EURO 2016™ 4 MATCHES À SAINT-ETIENNE

En 2016, Saint-Etienne et sa région vont encore une fois connaître l'effervescence des grands moments de rassemblements populaires. Après avoir abritée des matchs mythiques lors de la Coupe du Monde 1998, Saint-Etienne et son célèbre stade Geoffroy-Guichard (entièrement rénové) accueilleront avec 9 autres villes françaises, des matchs du 10 juin au 10 juillet de l'UEFA EURO 2016™. Cette compétition de football (qui fêtera sa quinzième édition cette année) représente le troisième événement médiatique planétaire. Ce 12 décembre au Palais des Congrès de Paris, a eu lieu le tirage au sort de la phase finale de l'UEFA EURO 2016™. Saint-Etienne est heureuse d'accueillir les équipes du Portugal, de l'Islande, de l'Angleterre, de la Slovaquie, de la République tchèque et de la Croatie. Lors de ce tirage au sort, les équipes qualifiées pour l'UEFA EURO 2016™ ont été réparties dans 6 groupes de 4 équipes. Désormais, chaque équipe connaît le nom de ses adversaires et sait dans quelle ville (et donc dans quel stade) elle jouera le premier tour de la compétition. Au total, l'antrè des Verts verra sa pelouse foulée lors de 4 matchs dont un huitième de finale. Saint-Etienne, un choix logique pour le comité d'organisation, étant donné son histoire et l'amour qu'entretient la ville avec le football.

Site de Saint-Etienne Tourisme dédié à l'UEFA EURO 2016™ :

■ www.saint-etiennetourisme.com/fr/uefa-euro-2016tm

LA MAISON DE LA CULTURE, CANDIDATE À L'INSCRIPTION SUR LA LISTE DU PATRIMOINE MONDIAL DE L'UNESCO

2016 sera également marquée par la réponse pour l'inscription à la liste du patrimoine mondial de l'UNESCO de dix-sept œuvres de l'architecte Charles-Edouard Jeanneret (plus connu sous le nom de Le Corbusier). Dans le cadre de cette candidature groupée et transnationale, 17 œuvres réalisées par Le Corbusier ont été sélectionnées à travers le monde dont la Maison de la Culture de Firminy, commune accueillant la plus grande concentration d'œuvres de l'architecte sur le territoire français et en Europe (Unité d'habitation, stade, église, piscine et Maison de la Culture).



Site Le Corbusier à Firminy :

■ www.sitelecorbusier.com

UN TERRITOIRE DE SHOPPING ET DE SORTIES



FAIRE DU SHOPPING DESIGN

En tant que capitale du design, Saint-Etienne possède un large tissu de commerces locaux. Elle abrite notamment un grand nombre de commerces de créateurs, de designers et de lieux d'expositions. Ces espaces permettent d'une part de se forger une idée de l'effervescence de la ville, écrin et berceau de nombreux artistes, mais également de se procurer des objets inédits pour soi-même ou pour offrir. Le circuit des lauréats du concours Commerce Design Saint-Etienne est un des meilleurs moyens de trouver facilement des commerces design dans la cité stéphanoise. Récompensant chaque année les commerçants ayant rénové leur magasin, hôtel ou restaurant avec l'aide d'un designer ou d'un architecte d'intérieur, c'est un bon moyen pour découvrir des lieux innovants, dynamiques et où l'on se sent tout de suite bien. Mais au-delà de ce circuit, il existe de nombreuses boutiques dans le centre-ville de Saint-Etienne avec une grande diversité de produits proposés. Il y en a pour tous les goûts. Depuis les boutiques artisanales indépendantes jusqu'aux célèbres chaînes de magasins, le visiteur retrouve tout ce dont il a besoin dans les rues de la préfecture ligérienne. Chaque année, de nouvelles boutiques ouvrent leurs portes. Par exemple, l'année 2015 aura vu l'installation des chaînes Bagelstein aux Ursules, Adidas sur l'avenue de la Libération, G-Star Raw ou encore l'arrivée du bar à vins et tapas Les Contrebandiers rue des Fossés. Monoprix a également fait son retour place du Peuple, lieu également choisi par l'enseigne de maquillage Peggy Sage pour son installation... Bref, le dynamisme commercial du centre-ville est indéniable et continu.

Plus d'information : ■ www.saint-e-shopping.com

La boutique de l'Office de Tourisme de Saint-Etienne Métropole

En se posant comme un véritable show-room évolutif, valorisant les spécificités et savoir-faire du territoire stéphanois, La Plateforme, nouvel espace d'accueil de l'Office de Tourisme Saint-Etienne Métropole est un lieu incontournable. Il comprend un espace boutique permettant l'acquisition d'objets liés à l'activité et à l'histoire du territoire stéphanois mais également d'acheter ses places de concerts ou de matchs. Tournée forcément aussi vers le design dans sa conception comme dans les produits proposés, La Plateforme donne un large panel des richesses que comprend le territoire.

La gastronomie stéphanoise et les produits du terroir

En matière de bonne chère, Saint-Etienne ne rend pas son tablier mais propose au contraire une multitude de bonnes adresses afin de flatter ses papilles. Depuis le primeur de quartier aux artisans bouchers-charcutiers historiques en passant par les épiceries proposant des produits venant de loin ou encore la présence de marchés hebdomadaires dans de nombreux quartiers, Saint-Etienne est une véritable invitation à la dégustation. De plus, il est facile de trouver des produits locaux de qualité. Les spécialités locales telles que la célèbre râpée accompagnée de son sarasson (fromage frais assaisonné), la fourme de Montbrison (Tarit, Pont de la Pierre,...), les Côtes du Forez (à

boire avec modération), les chocolats (Weiss, Chocolat des Princes, Gauchet ou encore Coulois)... Il y a pléthore de produits issus de la région stéphanoise à découvrir et autant d'artisans du goût à rencontrer :

■ www.delicesdu42.fr

UN TERRITOIRE DE SHOPPING ET DE SORTIES



SORTIR À SAINT-ETIENNE

Saint-Etienne a de quoi satisfaire tout le monde en matière de sorties. Que ce soit les aficionados de bonnes tables ou les insomniaques, avides de sorties nocturnes, ils trouveront tous leur bonheur en terres stéphanoises. Aller prendre un verre avec des amis, se faire une toile au cinéma, se réunir autour d'un bon dîner ou danser jusqu'au bout de la nuit en discothèque, tout est possible à Saint-Etienne ! Avec une multitude de restaurants disséminés sur tout son territoire et la présence de plusieurs chefs montants (cf. focus), la préfecture de la Loire arbore fièrement son identité gastronomique. Loin de se cantonner à une vie diurne, la vie nocturne stéphanoise est intense, rythmée par les multiples événements culturels annuels, les programmations des bars et des salles de spectacles, les matchs de football de l'AS Saint-Etienne qui sont autant de moments de liesse et de partages. Regorgeant d'actualité et de possibilités de sorties, on ne s'ennuie jamais à Saint-Etienne. De plus, la ville possède un grand nombre d'hôtels et d'offres d'hébergement pour tous les budgets. La liste de tous ces établissements est disponible dans le guide « Manger, Sortir, Dormir à Saint-Etienne et ses environs » où sont également répertoriés l'ensemble des restaurants, des bars et des établissements de nuit de la région. Plus d'information sur le site du Club hôtelier stéphanois : ■ www.hotels-saintetienne.fr

Saint-Etienne, ville culturelle aux mille reflets, où l'effervescence a droit de cité. Richesse des programmes, variété des spectacles, diversité des artistes locaux ou internationaux avec des lieux tels que la Comédie, l'Opéra de Saint-Etienne, le Zénith, le Fil ou encore les très nombreux théâtres et café-théâtres.

FOCUS SUR LES CHEFS STÉPHANOIS QUI N'EN FINISSENT PAS DE MONTER :

À l'image des célèbres Pierre Gagnaire ou Stéphane Nouvel, Saint-Etienne a toujours été le berceau de chefs aux qualités créatives reconnues dans l'Hexagone. Propice au développement des savoir-faire culinaires et possédant des accès facilités à de nombreux produits du terroir de très grande qualité, le territoire stéphanois regorge de

bonnes tables. Parmi les chefs les plus en vogue citons les nouveaux Pierre Daret, chef de l'Aromatic au 7, rue François Gillet, Tony Lenormand, chef de L'Agapée au 7, rue Robert, Guillaume Carteron, chef de l'Éléphant dans un Jeu de Quilles au 16, rue Léon Nautin et chez les indétrônables, vous pouvez retrouver André Barcet, restaurateur et Meilleur Ouvrier de

France place Albert Thomas, Yves Genaille à Rochetaillée ou encore Alexis Bessette, chef du Régency au 17, boulevard Jules Janin.

UNE DESTINATION ATTRACTIVE ET D’AFFAIRES

SAINT-ETIENNE, VILLE AUX MULTIPLES PÔLES D’EXCELLENCE ET DE COMPÉTITIVITÉ

Première ville de Rhône-Alpes pour la création d’entreprises, Saint-Etienne dispose d’un tissu de PME/PMI dense réunissant plus de 20 000 entreprises (Casino, AxleTech International, Clextal, Focal JM Lab, Ganzoni, HEF, SNF Floerger, Thalès Angénieux, Thuasne, Weiss, Zannier etc.) qui emploient près de 220 000 personnes. Des grandes écoles et un pôle universitaire s’inscrivent dans le territoire, comptant plus de

UNE DESTINATION D’AFFAIRES

La capitale de la Loire est la 3^e agglomération d’Auvergne- Rhône-Alpes, qui est elle-même la deuxième plus grande région de France. Seule ville créative design Unesco de l’Hexagone, Saint-Etienne se caractérise par un grand nombre d’équipements à l’architecture audacieuse : Zénith (Sir Norman Foster), Maison de l’emploi (Rudy Ricciotti), quartier d’affaires Châteaureux (Fumihiko Maki)... Premier pôle français de design, Saint-Etienne est un territoire de créativité. La ville héberge la première grappe de designers labellisée en France et l’édition 2015 de sa Biennale Internationale Design de Saint-Etienne a accueilli près de 208 000 visiteurs. Saint-Etienne c’est aussi une agglomération de 400 000 habitants, 20 000 entreprises, étudiants post-bac, de nombreux brevets



22 000 étudiants qui constituent un réservoir de compétences grâce à des formations qualifiantes et génératrices de valeurs ajoutées pour les pôles de compétitivité. L’agglomération dénombre 7 Labex (Laboratoires d’Excellence) dont Manutech-Sise (Sciences et Ingénierie des surfaces et interfaces) et IMU (Intelligences des Mondes Urbains). Riche d’un savoir-faire industriel, La cité stéphanoise a engendré 5 pôles d’excellence : Design, optique, procédés avancés de fabrication, technologies médicales, Numérique. La ville a fait du design le moteur de son développement, se positionnant comme un territoire référent sur la question de l’accompagnement des

déposés chaque année et un taux de création d’entreprises élevé. La région stéphanoise accueille un grand nombre d’entreprises leaders dans les domaines des textiles de santé, de la chimie du traitement de l’eau, de l’acoustique très haute fidélité, du chocolat haut de gamme, ou encore de la mode enfant. Le premier pôle mécanicien de France se positionne aussi en pointe sur l’optique (plus de 3 600 emplois), l’ingénierie des surfaces et les procédés avancés de fabrication (un millier d’entreprises spécialisées).

La région stéphanoise possède un parc naturel régional, un port de plaisance, un golf 18 trous et deux stations de ski situées à moins de 30 minutes du centre-ville. L’offre culturelle est remarquable : le Musée d’art moderne et contemporain, deuxième musée français après le Centre Pompidou pour ses collections d’art moderne et contemporain, et de design (20 000 œuvres), le seul Zénith de Rhône-Alpes, un stade de plus de 40 000 places, le plus grand site

TOP
FRENCH CITIES *The best way to experience France*

mutations sociales, des nouveaux modes de vie et de la dynamique économique. Depuis 11 ans, la Cité du design développe une offre de services spécifique et unique en Europe afin d’accompagner les entreprises. L’établissement public de coopération culturelle est membre de 8 réseaux européens dont le BEDA, IDeALL, ENOLL (le campus Manufacture est le lieu d’expérimentation du Living Lab européen labellisé fin 2009, le « Design Creative City Living Lab ») ou encore l’EIDD.

Le Label French Tech (attente retour Julie PERRIN)

dessiné par Le Corbusier (à Firminy) et pas moins de 40 festivals chaque année. L’agglomération compte également plus de 50 établissements hôteliers soit plus de 2 200 chambres. Située au cœur de la région Auvergne Rhône-Alpes, Saint-Etienne est à seulement 2h40 de Paris par TGV direct, 50 minutes de l’aéroport Lyon Saint-Exupéry. Toutes les 30 minutes un TER relie Lyon et Saint-Etienne.

UNE DESTINATION ATTRACTIVE ET D'AFFAIRES

En tant que bureau des congrès de l'Office de Tourisme de Saint-Etienne Métropole, Saint-Etienne Congrès Événements fédère toute la filière tourisme d'affaires de la destination et est l'interlocuteur privilégié des organisateurs d'événements.

Cette structure possède son propre site ([■ www.saint-etienneevenements.com](http://www.saint-etienneevenements.com)) ainsi qu'une équipe dédiée de trois personnes. Cet outil stratégique pour le développement de l'agglomération stéphanoise comme destination d'affaires est le représentant de l'ensemble des acteurs du secteur au sein de l'agglomération (hébergement, grands équipements, espaces réceptifs, traiteurs, prestataires de services...). Saint-Etienne Congrès Événements a pour vocation de promouvoir la destination sur le marché national, d'accompagner les organisateurs d'événements et soutenir les acteurs locaux qui souhaitent porter la candidature de Saint-Etienne pour l'accueil de manifestations.

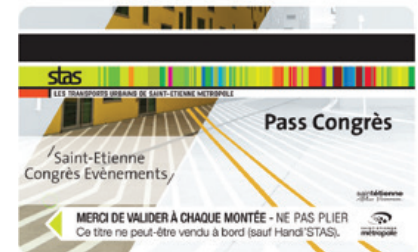


SAINT-ETIENNE CONGRÈS ÉVÉNEMENTS, UN INTERLOCUTEUR PRIVILÉGIÉ

Saint-Etienne Congrès Événements met notamment à disposition un Guide de l'organisateur d'événements (téléchargeable à partir du site [■ www.saint-etienneevenements.com](http://www.saint-etienneevenements.com)), un document complet qui recense l'ensemble des espaces réceptifs du territoire, ainsi que les hébergements, traiteurs, prestataires de services et activités de loisirs. Le bureau des congrès remet aux participants de salons et congrès nationaux un kit d'accueil design. Conçu en partenariat avec la ville de Saint-Etienne et la Chambre de Commerce et d'Industrie, il contient tous les documents utiles pour un séjour réussi.

Depuis 2015, Saint-Etienne Congrès Événements offre aux organisateurs d'événements de plus de 600 personnes (avec nuitées), le PACK ACCUEIL CONGRES. Dispositif d'accueil en gare et dans les hôtels permettant aux participants de rejoindre en toute facilité les différents temps forts de leur congrès. Les amateurs de nouveauté pourront se tourner vers les offres design à la carte de Saint-Etienne Congrès Événements. Quatre offres de séminaires innovantes sont ainsi proposées : séance de créativité, conférence par un designer stéphanois, atelier matériauthèque et visites guidées.

Pour faciliter la venue et le séjour des touristes d'affaires, Saint-Etienne Congrès Événements a également lancé avec la Stas (Société de transport de l'agglomération stéphanoise) un Pass Congrès.



Pass réservé aux organisateurs d'événements permettant aux utilisateurs de bénéficier d'un ticket unique pour toute la durée du congrès, sur l'ensemble du réseau tram et bus pour des trajets illimités (prix : 2 à 4 euros pour une durée de 1 à 3 jours).

Enfin avant de repartir, les touristes d'affaires trouveront à la boutique de l'Office de Tourisme de nombreux cadeaux-souvenirs design, gastronomique ou made in Saint-Etienne. Mais aussi une collection d'objets en lien avec l'histoire de la ville (mines, cycle, soierie...) ou gourmands (chocolats, vins...).



UNE DESTINATION ATTRACTIVE ET D'AFFAIRES



FOCUS : DES STRUCTURES POUR TOUS LES BESOINS

- **CENTRE DE CONGRÈS** : capacité d'accueil de 2 200 personnes, dont un amphithéâtre de 800 places (modulable en 300, 500 et 700 places)
- **CITÉ DU DESIGN** : un auditorium de 290 places ainsi que 2 salles de réunion de plus de 120 m²
- **MÉTROTECH** : un espace Agora pouvant accueillir jusqu'à 320 personnes, un amphithéâtre de 320 places et 5 salles de réunion
- **PARC DES EXPOSITIONS** : 20 000 mètres carrés de surfaces couvertes, 18 000 m² en extérieur et 1 800 places de stationnement
- **SALONS DU STADE GEOFFROY-GUICHARD** : 4 700 m² d'espace réceptif, 15 salons de 97 à 700 m² pouvant accueillir jusqu'à 700 personnes en cocktail
- **ZÉNITH DE SAINT-ETIENNE MÉTROPOLE** : capacité d'accueil de 7 000 personnes, 5400 places assises et un salon privé de 250 places



FEELBOX, DES SOLUTIONS PACKAGÉES POUR LES ENTREPRISES

L'Office de Tourisme de Saint-Etienne Métropole innove à nouveau en 2015 en lançant Feelbox, une gamme de prestations sur-mesure et personnalisables à destination des entreprises.

- **OFFRE DISCOVER** : Accueillir des visiteurs
- **OFFRE CHARMER** : Attirer des talents
- **OFFRE BOOSTER** : Choyer ses partenaires

Feelbox peut servir à tout cela grâce à des solutions packagées et prêtes à l'emploi ! L'objectif du concept Feelbox est de permettre aux entreprises du territoire de renforcer leur image et dynamiser leur développement en véhiculant les valeurs de Saint-Etienne Métropole : créatif, design et collectif. Une première en France.

COMMENT SE DÉPLACER / VISITER

LA PLATEFORME, VITRINE DU TERRITOIRE

Saint-Etienne Tourisme a inauguré en mai 2013 son nouvel espace d'accueil (16, rue de la Libération). Baptisé la Plateforme, il se présente sous la forme d'un show-room évolutif équipé par les savoir-faire des entreprises locales (enceintes Focal JMLab, meubles Souvignet, éclairages Cellux, café Chapuis, Cellule innovation de Casino...). Ce lieu de vie, d'échange et de partage dédié au visiteur (touriste, habitant, entreprise...) propose bien plus qu'une simple information sur le territoire. Il est une véritable vitrine des acteurs touristiques.

Ainsi, de nombreux supports sont mis à disposition du public (tablettes, écrans tactiles, écrans panoramiques...) pour lui permettre d'effectuer des recherches concernant les possibilités d'hébergement, de restauration, mais aussi les lieux et activités à découvrir. Le visiteur peut aussi s'imprégner du territoire le temps d'une pause-café et de bénéficier du Wifi gratuit.

La Plateforme est organisée en quatre espaces : un espace d'accueil, une boutique-billetterie, un espace de documentation et une Agora dotée d'une scène pouvant notamment accueillir divers événements et manifestations calibrées.



SAINT-ETIENNE CITY CARD

Afin de développer le tourisme individuel et promouvoir les principales attractions touristiques de l'agglomération en facilitant l'accès aux visiteurs, l'Office de Tourisme de Saint-Etienne Métropole a décidé de lancer fin 2015 la « Saint-Etienne City Card ». Celle-ci se présente sous la forme d'une carte prépayée incluant les transports en commun. Ce pass unique donne accès à 16 sites touristiques (Cité du Design, Musée d'Art et d'Industrie, site Le Corbusier, Musée des Verts, visites guidées de Ville d'art et d'histoire...), au réseau STAS ainsi qu'à des réductions chez de nombreux partenaires (loisirs, spectacles, shopping, restau...). Utilisant une technologie sans contact, elle permet une grande mobilité sur le réseau de transport des agglomérations de Saint-Etienne, Lyon et Vienne grâce à la communauté OÙRA !

On peut se procurer la City Card au tarif adulte de 18 euros pour un jour, 28 euros pour deux jours et 38 euros pour trois jours (13 € / 20 € / 27 € pour les 4-17 ans). Trois activités seulement permettent de l'amortir ! Elle est disponible à l'Office de Tourisme de Saint-Etienne Métropole, dans certains sites touristiques et sur Internet Plus d'information sur la Saint-Etienne City Card :

■ saint-etienne-citycard.com



LES GREETERS, UN RÉSEAU DE PASSIONNÉS AU SERVICE DES TOURISTES

En 2015, Saint-Etienne tourisme a lancé la constitution d'un réseau de « Greeters de Saint-Etienne Métropole ». En français, le terme de « greeter » peut se traduire par « hôte » ou « comité d'accueil ». Il s'agit de bénévoles amoureux de leur ville qui reçoivent des visiteurs comme ils accueilleraient des amis. Ils donnent un peu de leur temps pour faire découvrir les endroits qu'ils aiment, raconter leur quartier, leur ville, faire partager leur quotidien, dans le cadre d'une balade ou autour d'un verre. Pour le visiteur, ce service est gratuit. Ici, l'essentiel réside dans la rencontre, et l'expérience humaine.

Né à New-York au début des années 1990, le mouvement « Greeter » s'inscrit dans une démarche de tourisme durable où prime l'échange culturel. Deux décennies plus tard, il est devenu une véritable marque mondiale présente dans de nombreuses villes du monde. Les Greeters de Saint-Etienne font d'ailleurs partie de la fédération France Greeters et du réseau international Global Greeters Network. Pour rencontrer un Greeter stéphanois et réserver une balade, rendez-vous sur le site ■ saint-etiennegreeters.com.

COMMENT SE DÉPLACER / VISITER

SAINT-ETIENNE DESIGN CITY GUIDE, POUR DÉCOUVRIR LA VILLE AUTREMENT

Le Saint-Etienne design city guide a été conçu, par l'Office de Tourisme et ses partenaires que sont Saint-Etienne Métropole, la Ville de Saint-Etienne, la Cité du design et l'EPASE, pour faciliter la découverte du design sur le territoire stéphanois. Il recense la présence du design à travers l'architecture (Îlot Grüner, Cité du design, Zénith...), les aménagements de l'espace urbain (place de l'Hôtel de ville, parvis de la gare Châteaucreux...), dans les musées (Musée d'art moderne et contemporain, Musée d'Art et d'Industrie...), dans les commerces et en dehors de la ville (Firminy, Unieux, Saint-Chamond). Ce petit guide indispensable aux curieux du design est doté d'un plan et d'une foule d'informations pratiques permettant au touriste de piocher des éléments au fil de ses pérégrinations. Téléchargeable sur le site
■ www.saint-etiennetourisme.com.

DEUX SITES INTERNET DÉDIÉS AUX LOISIRS DE SAINT-ETIENNE MÉTROPOLE

Météo, gastronomie, balades, concerts, spectacles, musées, événements... Toutes les manifestations, activités, lieux et loisirs, en zone urbaine ou rurale, sont répertoriés, conseillés, mis en valeur, à travers deux sites : ■ monweekendasaint-etienne.com et ■ saint-etiennetourisme.com. Le site de tourisme de proximité « mon week-end » propose des bons plans et des sorties pour chaque fin de semaine dans l'agglomération stéphanoise par thématiques, météo, géographie ou mots clés. Les cinq rédacteurs, professionnels de Saint-Etienne Tourisme, informent et prodiguent de précieux conseils aux internautes. Une petite fiche d'identité présentant les passions, le caractère de chacun des chroniqueurs permet de trouver le conseil adapté à ses goûts. Agnès, Marion, Karla ou Christelle délivrent chaque semaine leurs coups de cœur et suggestions du week-end, chacun dans sa spécialité :



shopping, littérature, sports, musiques, cinéma, Histoire, expos, théâtre... Petit bonus : une passerelle invite à découvrir les bons plans de Lyon et de Vienne.

■ Monweekendasaint-etienne.com cohabite également avec le site touristique de Saint-Etienne Métropole, saint-etiennetourisme.com, qui permet de découvrir les richesses du patrimoine naturel et bâti du territoire mais aussi les activités, les loisirs, les hébergements et restaurants ainsi que les événements divers accueillis tout au long de l'année et dans toutes les communes de l'agglomération stéphanoise.

CONTACTS & KIT PRESSE

Le service presse de Saint-Etienne Tourisme vise à la valorisation, la promotion et la diffusion de l'offre touristique du territoire et a pour principaux objectifs:

- Répondre aux attentes et sollicitations des journalistes au quotidien : demandes d'informations personnalisées (nouveau, actualités, restaurants, hébergements, sites touristiques, événements...)
- Aide dans l'organisation de vos pré-reportages, reportages et/ ou tournages vidéos/ clips/ films.
- Organiser et accueillir la presse lors d'éductours, d'événements majeurs ou sur demande.
- Diffuser l'information relative aux actions de l'Office de Tourisme et relayer celle des partenaires et acteurs du tourisme local par l'envoi fréquent de communiqués de presse, d'une newsletter et de dossiers de presse.
- Conseiller et accompagner les partenaires / co-produire

Saint-Etienne Tourisme met à la disposition des journalistes et des membres de la carte presse un Kit Presse en version française, allemand et anglaise.

Sous la forme d'une clé USB, ce Kit Presse vous propose tout un condensé d'informations utiles à la préparation de votre reportage ou pré-reportage et de vos articles. Sur simple demande votre kit presse vous sera envoyé.

- Documentation d'attractivité de Saint-Etienne Métropole
- Documentation touristique de Saint-Etienne Tourisme / Travel Planner
- Le Guide de l'Organisateur d'Evènements de Saint-Etienne Congrès Evènements
- Des visuels attractifs avec leurs copyrights
- Les logos de Saint-Etienne Tourisme et de Saint-Etienne Congrès Evènements.

Sur simple demande, ces documentations peuvent également vous être envoyées en version papier par courrier et dans les langues étrangères suivantes : anglais et allemand.

CONTACTS

presse Tourisme d'Agrément

Anne-France DECROIX

Responsable Pôle Marketing et Communication

■ af.decroix@saint-etiennetourisme.com

+33(0)4 77 49 39 19

Marion RICHEZ

Chargée de promotion

/ Tourisme d'Agrément Individuel

■ m.richez@saint-etiennetourisme.com

+33(0)4 77 49 39 05

CONTACTS

presse Tourisme d'Affaires

Estelle ROUCHOUZE

Responsable Saint-Etienne Congrès Evènements